

УДК: 616.314-002-02-056-053.5

Н.Л. Чухрай

ВІКОВІ ОСОБЛИВОСТІ УРАЖЕННЯ КАРІЕСОМ ПОСТІЙНИХ ЗУБІВ У ДІТЕЙ ШКІЛЬНОГО ВІКУ

Львівський національний медичний університет імені Данила Галицького

Упровадження високоякісних та новітніх технологій, поява сучасних стоматологічних матеріалів, підвищення кваліфікаційного рівня і можливостей сучасного лікаря-стоматолога не лише покращили епідеміологічну картину ураженості карієсу зубів, а й не зупинили ріст захворюваності. Це зумовлено комплексом факторів: низьким рівнем організації, фінансування і якості стоматологічної допомоги дітям, недостатнім упровадженням сучасних методів первинної профілактики, особливо в дитячих дошкільних установах та школах, нелегкими соціально-економічними умовами проживання населення, вживанням генномодифікованих та насичених барвниками продуктів, погіршенням екологічної ситуації, зокрема в умовах великого міста [5, 7, 8, 9, 13].

Моніторинг захворюваності на карієс в Україні визначає різний рівень – від 80, 7% - 90, 22% до 98, 0% [2, 7, 12]. Разом з тим, при аналізі літературних джерел привертає увагу широка варіабельність поширеності карієсу зубів не лише в різних регіонах і областях, а й серед дітей, які проживають у межах одного міста [1, 4, 10].

Мета: вивчити динаміку поширеності, інтенсивності та тенденції розвитку карієсу зубів у дітей 5-16 років для створення індивідуальної програми профілактики.

Матеріал та методи. Ми обстежили 1301 дитину 5-16-річного віку, які навчалися в шкільних закладах м. Львова. Результати обстеження вносили в розпрацьовану на кафедрі стоматології

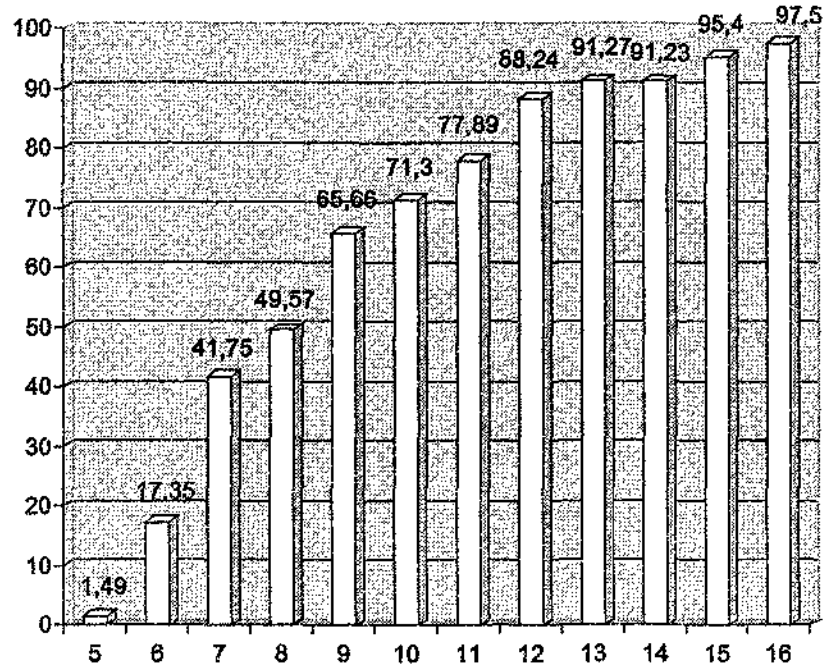


Рис. 1. Поширеність карієсу постійних зубів у обстежених дітей

дитячого віку ЛНМУ імені Данила Галицького карту епідеміологічного обстеження на кожну дитину. Визначення інтенсивності та поширеності карієсу зубів у дітей проводили відповідно до рекомендацій ВООЗ (1989). Для вивчення епідеміологічного стану в обстежених дітей визначали такі показники: поширеність карієсу у відсотках, інтенсивність карієсу за показниками КПВ та КПВп в умовних одиницях [6]. Результати опрацьовані статистично з використанням критерію Ст'юдента [3].

Результати дослідження. Нами було встановлено, що поширеність карієсу постійних зубів становить у середньому 64, 87±1, 32% (рис.1). Аналіз показника поширеності карієсу постійних зубів дозволив установити певні особливості в обстежених дітей. Так,

якщо в 23 (17, 16%) дітей 5-річного віку вже прорізався хоча б один перший постійний моляр, то серед цієї групи у 2 дітей (8, 70±5, 88%) моляри вже були уражені карієсом.

Із 6 до 7 років поширеність карієсу постійних зубів стрімко зростає з 17, 35±3, 82% до 41, 75±4, 86% (p<0, 001), що може бути зумовлене дією несприятливих чинників на недомінералізовані фісури прорізаних перших постійних молярів. Це свідчить про необхідність проведення профілактичних заходів у цей період. Виявлені ще два подібні підвищення цього показника: з 8 до 9 років він зростає із 49, 57±4, 66% до 65, 66±4, 77%, (t=2, 41, p<0, 05) та з 11 до 12 років – із 77, 89±4, 26% до 88, 24±3, 19% (p<0, 05). До 16 років ріст риває і досягає до 97, 52±1, 41%. Слід зазначити, що в ді-

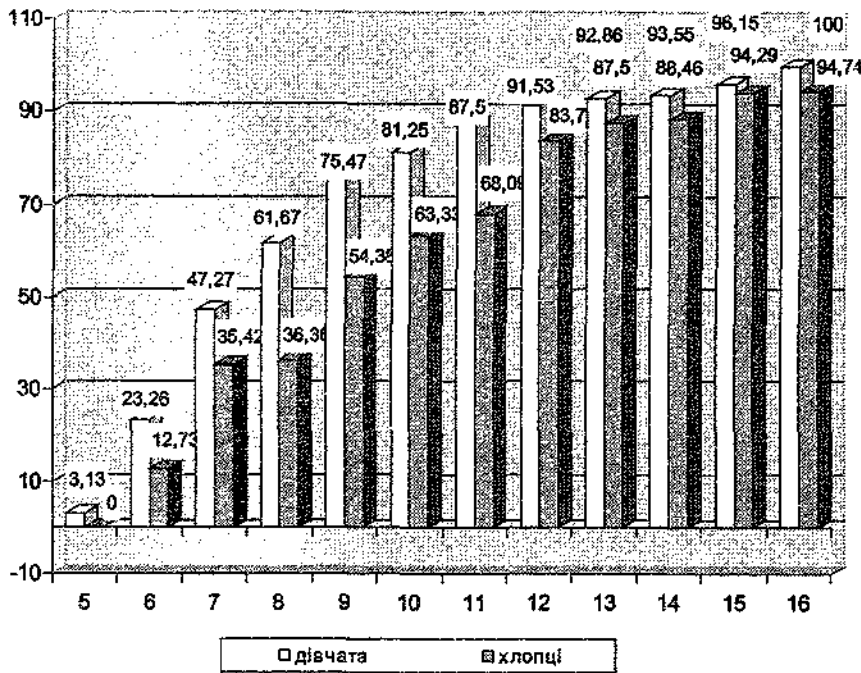


Рис. 2. Поширеність карієсу постійних зубів залежно від статі

тей 9-16 років поширеність карієсу постійних зубів відповідає високому рівню згідно з даними ВООЗ.

Аналіз поширеності карієсу постійних зубів залежно від статі показав, що в дівчаток цей показник становить $71, 68 \pm 1, 73\%$, що значно перевищує аналогічний показник у хлопчиків ($57, 21 \pm 1, 98\%$) $p < 0, 001$. Розглядаючи поширеність карієсу постійних зубів за віковими групами та статтю, встановлено, що в дівчаток 7-12 років цей показник значно вищий у по-

рівнянні з хлопчиками; у дівчаток 13-16 років він також переважає, але з невеликою різницею.

Результати отриманих даних показали, що в середньому інтенсивність карієсу постійних зубів склала $2, 62 \pm 0, 19$ зуба (табл.1), а КПВ порожнин - $3, 19 \pm 0, 25$ зуба. Причому з 6 до 7 років показник інтенсивності зростає майже в 3 рази (з $0, 32 \pm 0, 07$ зуба до $0, 93 \pm 0, 13$ зуба) ($p < 0, 001$) і до 16 років досягає $5, 71 \pm 0, 31$ зуба ($p < 0, 001$), що може визначати групу дітей 6

років ключовою для проведення профілактичних заходів щодо ураження твердих тканин зубів.

Аналіз структури показника інтенсивності карієсу постійних зубів показав, що в середньому каріозних зубів було виявлено $0, 90 \pm 0, 13$ зуба (питома вага - $34, 35 \pm 1, 32\%$), пломбованих зубів - $1, 69 \pm 0, 17$ зуба ($64, 50 \pm 1, 33\%$) при частці видалених зубів $0, 03 \pm 0, 01$ зуба ($1, 15 \pm 0, 29\%$). У структурі КПВ співвідношення показників "К", "П" та "В" в середньому розподілилося таким чином: $34, 35 \pm 1, 32\%$, $64, 50 \pm 1, 33\%$ та $1, 15 \pm 0, 29\%$.

Аналіз показників за віком показав, що з 6 до 16 років показник каріозних зубів зростає з $0, 27 \pm 0, 07$ зуба до $1, 43 \pm 0, 18$ зуба ($p < 0, 001$), тобто в 5 разів. Якщо з 6 до 8 років питома вага каріозних зубів більша від питомої ваги пломбованих зубів, то починаючи з 9-річного віку, навпаки, питома вага пломбованих зубів переважає і в 16 років співвідношення питомих ваг показників "К" і "П" становить $25, 04 \pm 3, 95\%$ та $73, 56 \pm 4, 03\%$. Це свідчить про рівень санації в обстежених дітей. Слід також зазначити, що до 9-річного віку не було виявлено жодного видаленого постійного зуба.

Таблиця 1

Інтенсивність карієсу постійних зубів у обстежених дітей

Вік	К-сть дітей	КПВп	КПВ	К		П		В	
				абс.	пит. вага	абс.	пит. вага	абс.	пит. вага
5	134	$0,02 \pm 0,02$	$0,02 \pm 0,02$	$0,01 \pm 0,01$	$50,00 \pm 4,32$	$0,01 \pm 0,01$	$50,00 \pm 4,32$	-	-
6	98	$0,36 \pm 0,09$	$0,32 \pm 0,07$	$0,27 \pm 0,07$	$84,38 \pm 3,67$	$0,05 \pm 0,03$	$15,62 \pm 3,67$	-	-
7	103	$1,13 \pm 0,16$	$0,93 \pm 0,13$	$0,57 \pm 0,10$	$61,29 \pm 4,80$	$0,36 \pm 0,08$	$38,71 \pm 4,80$	-	-
8	115	$1,18 \pm 0,14$	$1,05 \pm 0,12$	$0,56 \pm 0,09$	$53,33 \pm 4,65$	$0,49 \pm 0,09$	$46,67 \pm 4,65$	-	-
9	99	$1,69 \pm 0,16$	$1,44 \pm 0,14$	$0,67 \pm 0,09$	$46,53 \pm 5,01$	$0,76 \pm 0,14$	$52,78 \pm 5,02$	$0,01 \pm 0,01$	$0,69 \pm 0,47$
10	108	$2,50 \pm 0,24$	$2,06 \pm 0,19$	$0,99 \pm 0,14$	$48,06 \pm 4,81$	$1,05 \pm 0,15$	$50,97 \pm 4,81$	$0,02 \pm 0,01$	$0,97 \pm 0,94$
11	95	$2,95 \pm 0,27$	$2,41 \pm 0,21$	$1,01 \pm 0,12$	$41,91 \pm 5,06$	$1,38 \pm 0,19$	$57,26 \pm 5,08$	$0,02 \pm 0,01$	$0,83 \pm 0,79$
12	102	$4,02 \pm 0,30$	$3,29 \pm 0,22$	$1,20 \pm 0,18$	$36,47 \pm 4,77$	$2,07 \pm 0,20$	$62,92 \pm 4,78$	$0,02 \pm 0,01$	$0,61 \pm 0,32$
13	126	$4,92 \pm 0,28$	$4,15 \pm 0,28$	$1,26 \pm 0,15$	$30,36 \pm 4,10$	$2,85 \pm 0,26$	$68,67 \pm 4,13$	$0,04 \pm 0,03$	$1,97 \pm 1,24$
14	114	$5,91 \pm 0,41$	$4,65 \pm 0,31$	$1,51 \pm 0,21$	$32,47 \pm 4,38$	$3,07 \pm 0,25$	$66,02 \pm 4,44$	$0,07 \pm 0,02$	$1,51 \pm 1,14$
15	87	$6,47 \pm 0,49$	$5,40 \pm 0,31$	$1,30 \pm 0,23$	$24,07 \pm 4,58$	$4,02 \pm 0,34$	$74,44 \pm 4,68$	$0,08 \pm 0,04$	$1,49 \pm 1,29$
16	120	$7,18 \pm 0,45$	$5,71 \pm 0,31$	$1,43 \pm 0,18$	$25,04 \pm 3,95$	$4,20 \pm 0,30$	$73,56 \pm 4,03$	$0,08 \pm 0,02$	$1,40 \pm 1,07$
Загалом	1301	$3,19 \pm 0,25$	$2,62 \pm 0,19$	$0,90 \pm 0,13$	$34,35 \pm 1,32$	$1,69 \pm 0,17$	$64,50 \pm 1,33$	$0,03 \pm 0,01$	$1,15 \pm 0,29$

Висновки

1. Проведені епідеміологічні обстеження дітей 5-16 років м. Львова показали, що інтенсивність карієсу постійних зубів у середньому становить 2, 62±0, 19 зуба за поширеності 64, 87±1, 32%.
2. Аналіз дослідження стану твердих тканин зубів дітей залежно від статі свідчить, що в дівчаток поширеність та інтенсивність карієсу постійних зубів у всіх вікових групах вищі в порівнянні з хлопчиками.
3. Аналіз структури показника інтенсивності карієсу постійних зубів показав, що в середньому каріозних зубів було виявлено 0, 90±0, 13 зуба (питома вага - 34, 35±1, 32%), пломбованих зубів - 1, 69±0, 17 зуба (64, 50±1, 33%) за частки видалених зубів 0, 03±0, 01 зуба (1, 15±0, 29%).
4. Детальне вивчення захворюваності на карієс постійних зубів та чинників, що провокують карієсогенну ситуацію в окремому населеному пункті, є цінним для порівняння з епідеміологічною ситуацією в інших регіонах, створення банку даних та вдосконалення стоматологічної допомоги дітям.

Література

1. Вербицкая А.В. Показатели распространенности и интенсивности кариеса зубов у детей в возрастном аспекте / А.В. Вербицкая // Український стоматологічний альманах. – 2005. - № 2. – С. 39 – 41.
2. Деняга О.В. Поширеність зубошелепних аномалій і карієсу зубів у дітей у період раннього змінного прикусу / О.В. Деняга, Б.М. Мірчук, М. Раджаб // Український стоматологічний альманах. – 2004. - №1-2. – С. 48-50.
3. Методичні рекомендації по статистичній обробці / [уклад. Смоляр Н. І., Федорів Я. М., Завойко Л. М. та ін.]. - Львів, 1995. – 17 с.
4. Смоляр Н.І. Порівняльна оцінка захворюваності карієсом зубів дітей м. Львова / Смоляр Н.І., Безвушко Е.В., Чухрай Н.Л. // Вісник стоматології. – 2006. – №3. – С. 77-81.
5. Сравнительный анализ стоматологической заболеваемости детей г. Киева / Деняга О.В., Хоменко Л.А., Анисимова Л.В. [и др.] // Вісник стоматології. – 2005. - №2. – С.85 – 87.
6. Стоматологические обследования. Основные методы. - 4-е изд. - ВООЗ, Женева, 1997.- 76 с.
7. Стоматологічний статус дитячого населення, що проживає в умовах дії малих доз радіації / Л. О. Хо-

- менко, В. П. Неспрядько, О. Ф. Кононович [та ін.] // Вісник стоматології.- 1995.- №3(4).- С. 223- 227.
8. Косенко К.Н. Уровень и структура стоматологической заболеваемости у детей г. Киева / Косенко К.Н., Деняга О.В., Иванов В.С. [и др.] // Вісник стоматології. – 2004. - №4. – С.79 – 83.
9. Хоменко Л.А. Поражаемость и тенденция развития кариеса постоянных зубов у детей 6-14 лет / Хоменко Л.А., Кононович Е.Ф., Ель Муттаки Фатима Захра // Современная стоматология. – 2001. - №1. – С.47-49.
10. Чухрай Н.Л. Карієс молочних зубів у дітей дошкільного та молодшого шкільного віку / Чухрай Н.Л. // Стоматологічний альманах. – 2010. - №2, Т.2. – С.57-60.
11. Чухрай Н.Л. Стоматологічна захворюваність дітей м. Львова / Чухрай Н.Л., Безвушко Е.В. // Стоматологічні новини. – 2006-2007. – Вип.6-7. – С. 66-67.
12. Флюнт І. І. Ураженість зубів карієсом у дітей шкільного віку м. Львова / І. І. Флюнт // Стоматологічні новини.- 2001.- С. 89- 90.
13. Dragheim E. Dental caries of schoolchildren of an Estonian and Danish municipality / Dragheim E., Peterson P.E., Kalo I. // International Journal of Pediatric Dentistry.- 2000.- Vol.10(4).- P. 271- 278.

Стаття надійшла
15.11.2010 р.

Резюме

Представлены результаты обследования 1301 детей г. Львова в возрасте 5-16 лет. В среднем, интенсивность кариеса постоянных зубов составляет 2, 62±0, 19 зуба при распространенности 64, 87±1, 32%. Анализ полученных данных в зависимости от стати свидетельствует о том, что у девочек распространенность и интенсивность кариеса постоянных зубов у всех возрастных группах выше в сравнении с мальчиками.

Ключевые слова: карієс, постійні зуби, діти, поширеність, інтенсивність.

Summary

There were presented the results of examination of 1301 children of 5-16 year-old-children. On the average the caries intensity of the permanent teeth is 3, 40±0, 27 and frequency - 71, 19±1, 55%. There have been received data concerning caries frequency and intensity of the permanent teeth. It is established that such data are increased in girls comparing to the boys.

Key words: caries, permanent teeth, children, frequency, intensity.