

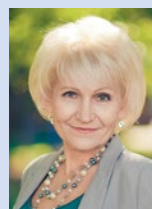
## ПОВЫШЕНИЕ КАЧЕСТВА ЭСТЕТИЧЕСКОЙ РЕСТАВРАЦИИ ПЕРЕДНЕЙ ГРУППЫ ЗУБОВ С УЧЕТОМ РАЗЛИЧИЙ СТОМАТОЛОГИЧЕСКИХ ПАРАМЕТРОВ ПРЕДСТАВИТЕЛЕЙ ЕВРОПЕОИДНОЙ РАСЫ ТАДЖИКСКОЙ И РУССКОЙ НАЦИОНАЛЬНОСТЕЙ

В последние годы больше внимания уделяется комплексным антропологическим и популяционно-генетическим исследованиям, использованию морфологических данных разных расовых признаков, изучению роли различных биологических и исторических факторов, связанных друг с другом. Особое внимание уделяется одонтоскопическим и антропометрическим особенностям строения зубов. Этническое различие долгое время являлось особым объектом изучения лишь антропологов и палеонтологов. В результате исследования был накоплен большой материал, доказывающий этно-диагностическую ценность строения зубочелюстной системы человека. Расово-этнические, антропологические и стоматологические исследования стали чаще проводиться в странах СНГ и у нас в стране [1, 4].

Создание индивидуальной особенности зубов для достижения максимального эстетического эффекта невозможно без учета расовой принадлежности индивидуума. Наряду с общими морфологическими особенностями, описанными в стоматологии, существует множество признаков, деталей, соотношения форм и поверхности, придающих человеку индивидуальность, неповторимость, которые необходимо учитывать в своей работе стоматологу [2, 5].

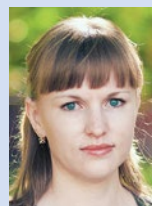
В связи с этим наиболее важным для врача является выявление четких критериев одонтологических особенностей индивидуума в зависимости от этнической принадлежности человека, что позволяет получить возможность изготовления реставрации с учетом расовой принадлежности при проведении диагностических и лечебных мероприятий [3].

**Целью исследования** является повышение качества стоматологического лечения с учетом различий антропометрических параметров представителей европеоидной расы таджикской и русской национальностей.



**Токмакова С.И.**

д.м.н., профессор,  
зав. кафедрой  
терапевтической  
стоматологии ГБОУ  
ВПО АГМУ, г. Барнаул,  
lunizyna.julja@mail.ru



**Луницына Ю.В.**

к.м.н., ассистент  
кафедры  
терапевтической  
стоматологии ГБОУ  
ВПО АГМУ, г. Барнаул,  
lunizyna.julja@mail.ru



**Онищенко М.Н.**

член НОМУС, студентка  
стоматологического  
факультета ГБОУ ВПО  
АГМУ, г. Барнаул

### Резюме

Создание индивидуальной особенности зубов для достижения максимального эстетического эффекта невозможно без учета расовой принадлежности индивидуума. Наряду с общими морфологическими особенностями, описанными в стоматологии, существует множество признаков, деталей, соотношения форм и поверхности, придающих человеку индивидуальность, неповторимость, которые необходимо учитывать стоматологу в своей работе. В ходе исследования установлены отличия эстетических параметров передней группы зубов у представителей таджикской и русской национальностей. В статье описаны одонтометрические характеристики, которыми может воспользоваться стоматолог в своей практической работе.

*Ключевые слова:* одонтометрия, представители русской и таджикской национальностей, эстетическая стоматология.

### Задачи исследования

1) провести стоматологическое обследование студентов таджикской и русской национальностей для исследования интактных одонтологических признаков сформированного прикуса постоянных зубов; 2) изучить методом антропометрии и одонтоскопии морфологические особенности строения лица и передней группы зубов у студентов таджикской и русской национальностей; 3) провести сравнительную характеристику показателей.

## IMPROVING THE QUALITY OF AESTHETIC RESTORATION ANTERIOR TEETH WITH DENTAL PARAMETERS INTO ACCOUNT DIFFERENCES CAUCASIANS TAJIK AND RUSSIAN NATIONALITIES

Tokmakova S.I., Lunizyna Y.V., Onishchenko M.N.

### The summary

Creating individual characteristics of teeth for maximum aesthetic effect is impossible without taking into account the individual's race. Along with common morphological features described in dentistry, there are many features, parts, ratios and forms the surface, giving a person individuality, originality, which must be considered in their work the dentist. The study established differences aesthetic parameters anterior teeth in representatives of the Tajik and Russian nationalities. The article describes odontometric characteristics that can take advantage of a dentist in their practical work.

**Keywords:** odontometriya, representatives of russian and tajik nationality, aesthetic dentistry.

### Материал и методы

Для реализации цели и задач исследования было проведено обследование студентов 1-2 курсов в количестве 50 человек в возрасте 18-20 лет. Первую группу составили представители таджикской национальности (25 человек, из них 17 мужчин и 8 женщин), вторую – представители русской национальности (25 человек, из них 15 мужчин и 10 женщин).

Клиническое обследование полости рта проводили по рекомендации ВОЗ (1989). Обязательным условием отбора исследуемого было наличие интактного зубного ряда, сохранность бугров коронок жевательных зубов, наличие ортогнатического прикуса, отсутствие повышенной стираемости зубов, патологии пародонта, врожденных и приобретенных зубочелюстных аномалий, удаленных зубов в сформированном прикусе. Каждому исследуемому добровольцу подробно объяснили суть исследования, после чего снимали полный анатомический оттиск верхней и нижней челюстей эластическими массами, отливали модели из гипса и проводили измерение зубов. Исследовали медиальный и латеральный резцы верхней челюсти. Изучали следующие параметры: 1) мезио-латеральный размер коронки (МЛ кор.) медиального и латерального резцов – расстояние между наиболее выступающими медиальными и латеральными точками коронки; 2) высоту коронки медиальных и латеральных резцов (Н кор.); 3) разницу между высотой коронки медиального и латерального резца; 4) соотношение высоты и ширины коронковой части центральных резцов; 5) межрезцовый индекс (МИ) вычисляли по формуле:  $МИ = МЛ \text{ размер латерального резца} / МЛ \text{ размер меди-$

ального резца\*100; 6) форму передних зубов верхней челюсти. Измерение проводили на вестибулярной стороне. Антропометрические измерения лица включали: 1) морфологическую высоту лица и скуловую ширину с вычислением лицевого показателя (морфологическая высота\*100/скуловая ширина); 2) медио-дистальный размер губ и высоту губ с вычислением губного показателя (высота губ\*100/ширина губ).

Основной тон верхних передних зубов определяли с помощью шкалы расцветок «Vita classic».

Статистическую обработку проводили при помощи пакета прикладных статистических программ. Статистический анализ включал расчет средней арифметической (М), ошибки средней арифметической (m) и вероятности различий (P). Достоверность различий определяли с помощью критерия Стьюдента (t) для независимых выборок. Различия оценивали как значимые при  $p < 0,05$ .

### Результаты исследования

Значение общего лицевого показателя представителей русской национальности составило  $99,01 \pm 9,59$ ; таджикской –  $99,40 \pm 5,85$  ( $p > 0,05$ ). Различия в значении губного показателя также оказались не значимы и составили  $35,63 \pm 5,32$  и  $37,48 \pm 3,40$  ( $p > 0,05$ ; соответственно, представители русской и таджикской национальностей).

При одонтометрических измерениях мезио-дистальных размеров и высоты латеральных резцов верхней челюсти статистически достоверных различий не выявлено (Н кор.  $0,76 \pm 0,08$  см в первой группе и  $0,73 \pm 0,15$  см во второй группе; МЛ кор.  $0,68 \pm 0,09$  см и  $0,69 \pm 0,10$  см соответственно).

Высота коронок медиальных резцов верхней челюсти представителей таджикской национальности ( $0,96 \pm 0,14$  см) статистически значимо больше, чем у представителей русской национальности ( $0,84 \pm 0,15$  см) –  $p < 0,05$ ). Измерение мезио-латерального размера коронки первого резца не выявило значимых отличий ( $p > 0,05$ ).

Разница в высоте медиального и латерального резца верхней челюсти в первой группе ( $0,21 \pm 0,11$  см) больше, чем во второй ( $0,11 \pm 0,03$  см). Значение в высокой степени статистически достоверно ( $p < 0,001$ ).

При изучении такого эстетического параметра, как соотношение высоты и ширины коронковой части центральных резцов, выявлено, что у представителей русской национальности этот параметр равен в среднем  $1,02 \pm 0,17$  (то есть высота практически равна ширине). У представителей таджикской национальности параметр равен в среднем  $1,13 \pm 0,21$  (отличие статистически значимо,  $p < 0,05$ ; и незначительно уступает общепризнанной эстетической норме для европейцев ( $1,25$ )).

При вычислении межрезцового индекса определили значимые различия: МИ в группе представителей таджикской национальности составил  $78,45 \pm 8,71$ ; в группе представителей русской национальности –  $84,82 \pm 7,70$

( $p < 0,05$ ). Но, несмотря на различия, в обеих группах редукция латерального резца мало выражена, и в целом по форме он сходен с медиальным резцом.

В реставрационной стоматологии особое значение имеют не только размеры зубов, но и форма их коронковой части. При изучении передних зубов верхней челюсти на гипсовых диагностических моделях выявили две формы центральных резцов верхней челюсти: овальная и прямоугольная; установили, что наиболее частой формой центральных резцов верхней челюсти в обеих группах является прямоугольная – 76% и 60% (у таджикской и русской национальностей соответственно). Следующая по частоте встречаемости является овальная форма – 24% и 40%. Зубов с формой коронок типа «обратный конус» и «треугольник» мы не встретили.

В результате исследования выявлены следующие различия в цвете верхних передних зубов у таджиков и русских. У представителей обеих национальностей преобладают оттенки красновато-коричневого цвета: у таджикской национальности – А2 (64%) и А1 (36%); а у представителей русской национальности – А3 (59%), А2 (30%), А1 (11%).

Эти данные очень важны для практической реализации в эстетической стоматологии.

## Выводы

Некоторые морфометрические показатели зубов студентов таджикской национальности достоверно отличаются от показателей студентов русской национальности.

По параметру высоты центральных резцов показатели представителей таджикской национальности выше в сравнении с таковыми у представителей русской национальности.

Разница в высоте медиального и латерального резца верхней челюсти у таджиков больше, чем у русских.

Параметр соотношения высоты и ширины коронковой части центральных резцов представителей русской национальности равен в среднем  $1,02 \pm 0,17$  (то есть высота практически равна ширине). У представителей таджикской национальности параметр равен в среднем  $1,13 \pm 0,21$ .

Установлены различия в значении межрезцового индекса, который больше у русских (88,8%), чем у таджиков (78,5%).

Наиболее частой формой центральных резцов верхней челюсти в обеих группах является прямоугольная – 76% и 60% (у таджикской и русской национальностей соответственно). Следующая по частоте встречаемости является овальная форма – 24% и 40%.

У представителей таджикской национальности преобладающие цвета у резцов верхней челюсти – А2 (64%) и А1 (36%); а у представителей русской национальности – А3 (59%), А2 (30%), А1 (11%).

Таким образом, одонтологические исследования центральных резцов у представителей разных нацио-

нальностей показали, что они имеют анатомические особенности, которые важно учитывать в клинической практике при эстетической реставрации зубов.

## ЛИТЕРАТУРА

1. Абдразаков Е.Х. Определение параметра первого моляра и морфологические особенности у представителей казахской национальности // Научно-практический журнал «Проблемы стоматологии», Алматы. – 2001, №4 (14). – С. 88-90.
2. Абдразаков Е.Х. Повышение качества ортопедического лечения с учетом особенностей анатомического рельефа жевательных зубов у лиц различных этнических групп населения Казахстана / Автореферат дис. канд. мед. наук. – Алматы, 2010. – 20 с.
3. Гомерпггейн В.А. Определение параметров центральных резцов и их практическое значение. // Стоматология. – 1982, №4. – С. 48-49.
4. Лебеденко И.Ю., Мастерова И.В., Тачиева В.Л., Ретинская М.Ж. // Эстетические параметры улыбки у калмыков: Сб. научных работ / Новое в теории и практике стоматологии (под ред. д.м.н., проф. В.И.Гречишников) – Ставрополь, Изд. СГМА, 2003. – С. 297-300.
5. Мастерова И.В., Перегудов А.Б., Лебеденко И.Ю., Тачиева В.Л., Мальсагов О.М. // Расово-этнический морфометрический детерминизм фронтальных зубов / Российский стоматологический журнал. – 2001, №6. – С. 42-44.

## «КРИСТАЛЛ-УРАЛ»

www.kristallural.ru  
www.кристаллурал.рф

**ПРОДАЖА** **СТОМАТОЛОГИЧЕСКИХ МАТЕРИАЛОВ И ИНСТРУМЕНТОВ** КРИСТАЛЛ УРАЛ

Ждем Вас познакомиться с нашим ассортиментом  
г. Екатеринбург, ул. 8 Марта, 80  
Тел.: 7 (963) 44-44-515  
факс: (343) 257-31-12, 14 E-mail: cristall@k66.ru

Фирма «Кристалл-Урал» работает на стоматологическом рынке 10 лет. Компания предлагает широкий спектр расходных материалов и инструментов для терапии, хирургии, эндодонтии, ортопедии, а также средства гигиены и дезинфекции. Представлена продукция ведущих российских и зарубежных фирм-производителей:

VDW GmbH (Германия)	RHEIN83
Septodont (Франция)	Dentsply Maillefer
3M ESPE (США)	Omnident (Германия)
Mani (Япония)	СС Вайт
KerrHawe	VOCO (Германия)
Renfert (Германия)	GC (Япония)
Shofu (Япония)	Bisico (Германия)
YETI (Германия)	Schuler-Dental (Германия)
Kenda	Целит
Ivoclar Vivadent	ВладМиВа
Zhermack	Omera

Ждем Ваших заявок по тел.:  
+7 (963) 44-44-515  
E-mail: cristall@k66.ru  
Работаем с клиниками из других городов  
Большой ассортимент!